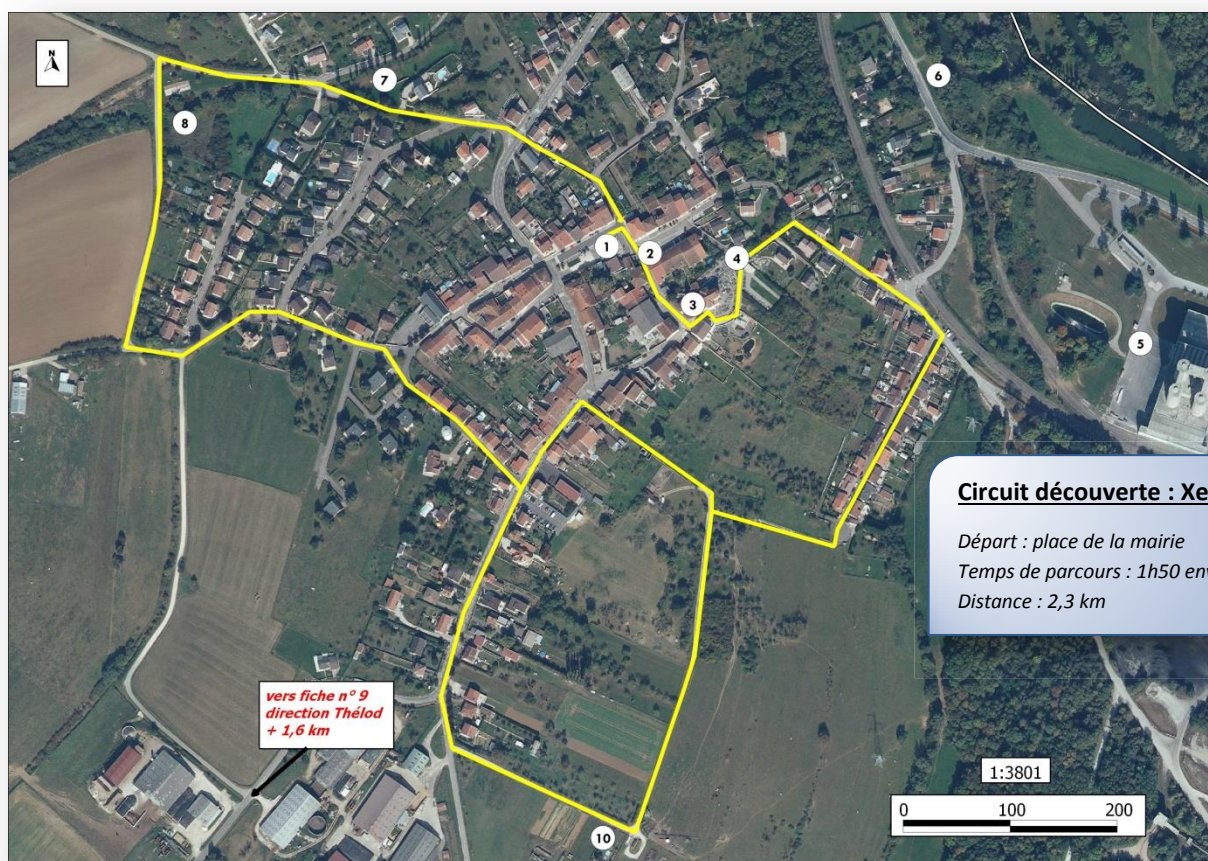


# CIRCUIT DÉCOUVERTE : COMMUNAUTÉ de COMMUNES MOSELLE et MADON



©IGN BD 2009\_ © CCMM



**Coordonnées** [48° 34' 02" nord, 6° 05' 57" est](#)

**Altitude** Min. 222 m – Max. 281 m

**Superficie** 7,37 km<sup>2</sup>

Xeuilley est une petite commune rurale de 800 habitants située en [Meurthe-et-Moselle](#). Le village est bâti sur une colline et arrosée par le [Madon](#) ; elle est à la frontière du pays du [Saintois](#) mais appartient à la communauté de communes Moselle & Madon (Neuves-Maisons).

**Histoire :**

- Présence gallo-romaine.
- Xeuilley apparaît vers 1051. La "capella de XUYLLEIO", chapelle de Xeuilley dénommée Capelle de CHEULIACO puis CHEULAI0 en 1065.

**Lieu et monument :** Église paroissiale Saint-Rémy construite en 1900-1901 par l'architecte Antoine Rougieux, en remplacement d'un ancien édifice roman détruit parce que menaçant de tomber en ruine ; la première pierre fut posée en avril 1900 ; l'église fut bénite le 13 octobre 1901.

**Pour en savoir plus ...**

@

**SITOGRAFIE**

- Source : Article Xeuilley de Wikipédia en français (auteurs)



**BIBLIOGRAPHIE**

- Xeuilley Village aux multiples facettes. Par Gérard Barquant. 2008. (ISBN 978-2-9532112-0-7)



La Place Lucette Ditsch est aussi connue sous le nom de « Place Anne Franck du Saintois ». Ce lieu est en effet dédié à la mémoire de Lucette Ditsch, jeune fille de 19 ans morte en déportation. Sa famille et elle s'étaient installées à Xeuilley en 1942, fuyant l'occupation allemande. Mais, accusée d'espionnage, la jeune fille fut déportée durant l'hiver 1942 jusqu'au camp de Dachau en Allemagne. Ayant tenté de s'évader, elle fut reprise puis torturée et tuée. Elle est enterrée au cimetière du village. Une plaque du souvenir, sur la façade de la mairie, rappelle sa tragique histoire.

## **Pour en savoir plus...**



### **BIBLIOGRAPHIE**

- BARQUANT Gérard, Xeuilley, village aux multiples facettes, 2008

Au croisement de la rue Jacques Callot et de la Place Lucette Ditsch s'élève la Croix Burnée, sur une hauteur de 3,94 mètres de haut.

Cette croix monumentale de pierre calcaire porte des inscriptions sculptées. L'une d'elles reprend le texte de l'hymne Vexila Regis (attribué à Venance FORTUNAT, un poète chrétien du VI<sup>ème</sup> siècle) puis celui du petit office du Saint Sacré Cœur de Jésus (O cor amoris victima).

Une autre inscription indique que la croix aurait été transférée en ce lieu en 1802 par Anne ROYER, petite-fille du Sieur Claude Bagard. A la base de la croix, on peut essayer de déchiffrer sa date probable de construction : 1725 ou 1735.



## **Pour en savoir plus...**



### **SITOGRAFIE**

- Fiche détaillée de la description de la Croix Burnée par les services de l'Inventaire Général du Patrimoine Culturel de Lorraine (Base de données PALISSY)  
<http://www.culture.gouv.fr/public/mistral>



### **BIBLIOGRAPHIE**

- BARQUANT Gérard, Xeuilley, village aux multiples facettes, 2008
- BEURNEL Marie-Thérèse, Brochure sur le village de Xeuilley, disponible en mairie de Xeuilley, en référence au livre de Gérard BARQUANT

Au cœur du village de Xeuilley, l'église paroissiale de Saint-Rémi fut construite en 1900 - 1901 par l'architecte de Nancy Antoine ROUGIEUX et l'entrepreneur de Toul Alphonse ERB. Cet édifice religieux remplace une église romane qui aurait daté du XIII<sup>ème</sup> siècle et qui avait été détruite parce que menaçant ruine.

La 1<sup>ère</sup> pierre fut posée en avril 1900 ; l'église fut bénite le 13 octobre 1901. Trois objets provenant de l'ancienne église y sont désormais conservés : deux plaques de cuivre en souvenir de deux prêtres Christophe BASTIEN et Joseph HUSSON, ainsi qu'un groupe sculpté polychrome de la première moitié du XIX<sup>ème</sup> siècle, représentant le Baptême de Clovis.

La religion chrétienne était fortement ancrée sur le territoire. Les sœurs de la Doctrine Chrétienne en étaient tout un symbole. Celles-ci ont œuvré pendant près de 150 ans à Xeuilley, où on les nommait « Chères sœurs », dispensant des soins et des conseils, gardant les petits enfants. L'une d'elles créa même en 1950 une école ménagère, un établissement où l'on dispensait des cours de couture, puériculture, d'hygiène, d'entretien de la maison...



## Pour en savoir plus...



### BIBLIOGRAPHIE

- BARQUANT Gérard, Xeuilley, village aux multiples facettes, 2008
- BEURNEL Marie-Thérèse, Brochure sur le village de Xeuilley, disponible en mairie de Xeuilley, en référence au livre de Gérard BARQUANT

Crédit photo J.BASTIEN

Autrefois, la commune de Xeuilley comptait 4 fontaines. L'une d'entre elles, la « Fontaine du village », était située rue de la Fontaine, derrière le cimetière de l'Eglise. Elle fut construite dans les années 1870-1880. Grâce à son eau potable, cette fontaine remplissait de multiples fonctions : ses rîngoirs servaient à laver le linge, la fontaine approvisionnait en eau les habitants, et ses abreuvoirs alimentaient les bêtes des dizaines de fermes environnantes. Au fil du temps, la fontaine a disparu. Il n'en reste plus aujourd'hui que les rîngoirs et les abreuvoirs.



Des trois autres fontaines du village, seule la Fontaine de Maizières demeure... Avec l'adduction d'eau en 1956, les habitants ont bénéficié de l'eau dans leur évier, ainsi, les fontaines ont été progressivement délaissées. De plus, la mise en place du tout-à-l'égout a permis la suppression des eaux usées qui coulaient dans les caniveaux ainsi que la disparition des fosses à purin et des tas de fumier dans les cours de fermes.

## ***Pour en savoir plus...***



### **BIBLIOGRAPHIE**

- BARQUANT Gérard, Xeuilley, village aux multiples facettes, 2008
- BEURNEL Marie-Thérèse, Brochure sur le village de Xeuilley, disponible en mairie de Xeuilley, en référence au livre de Gérard BARQUANT

*Crédit photo J.BASTIEN*



De curieuses et hautes silhouettes grises et rectangulaires s'élèvent à l'horizon, dans la plaine du Saintois, en bordure du Madon à Xeuilley. L'ensemble est dominé par une tour de 90 mètres de hauteur...Il s'agit de la cimenterie VICAT. Sa création remonte à 1873, par la société Weber et Nicot. Devenue propriété des « Établissements FISSON » de 1880 à 1968, l'usine appartient depuis au groupe VICAT, n°3 français du ciment. Aujourd'hui, près de 95 personnes travaillent au sein de la cimenterie. Si l'on compte les employés d'une société de sous-traitance de la carrière VICAT ainsi que les chauffeurs livrant le ciment, le nombre total d'employés lié au site est doublé.

Le site produit en moyenne 600 000 tonnes de ciment par an. Le ciment est composé essentiellement à la base de marnes et de calcaire prélevés dans des carrières situées derrière la cimenterie. Pour fabriquer du ciment, ces matériaux sont chauffés dans un four à très haute température, 1450°C, grâce à des combustibles d'origines très variées. On obtient ainsi une matière brute, le clinker. En le mélangeant à d'autres constituants puis en les broyant ensemble, on obtient le ciment.

Le groupe VICAT porte attention à l'environnement, particulièrement au niveau du site de Xeuilley. Ainsi, en 2009, sur le site, une nouvelle cheminée de 90 mètres de hauteur, soit 32 mètres de plus que l'installation précédente, a été mise en place afin de limiter les émissions de fumées dans les villages environnants. De plus, plus de la moitié (55%) des combustibles utilisés sont issus de déchets. Il s'agit de boues de station d'épuration ou de papeterie, d'huile de vidange usagée, etc., ce qui permet de limiter l'usage de matières premières de plus en plus rares, coûteuses et polluantes (coke de pétrole, coproduit des raffineries de pétrole, et du lignite, une variété de charbon). La cimenterie de Xeuilley est à la pointe en matière d'usage de combustibles de « seconde vie ».

Toute cimenterie rejette beaucoup de dioxyde de carbone. Les poussières générées par l'activité, sont filtrées par catalyse dans une cheminée équipée de capteurs, mais il y a des rejets de soufre...Cependant ces analyses sont étroitement surveillées et publiées.

## Pour en savoir plus...



### SITOGRAFIE

- La fabrication du ciment à la cimenterie VICAT de Xeulley, vue par des élèves de 5ème, <http://technosciences-nancy.org/spip.php?article106>
- Site Internet du groupe VICAT : <http://www.vicat.fr/>



### BIBLIOGRAPHIE

- Visite de la cimenterie VICAT à XEUILLEY. Contact : 03 83 47 03 86 d'interprétation de la communauté de communes Moselle et Madon



En 1812, une scierie était recensée à Xeulley, sur une île du Madon divisé en trois branches. L'une d'elles était un canal destiné à alimenter en force motrice les appareils de la scierie. Cette scierie fut prospère, jusqu'à devenir très importante en 1880. Elle ne débitait que des hêtres et des chênes qui, une fois transformés en planches et en lattes, étaient expédiés à Paris par la voie ferrée toute proche. En moyenne, la scierie occupait toute l'année 7 à 9 ouvriers avec leur famille. Dans les années 1930, la scierie tomba dans l'oubli jusqu'à ce qu'elle redevienne un temps une fabrique d'eau de javel, puis, dans les années 1980, une fabrique d'agglos et de tuyau en ciment. La fabrique n'existe plus aujourd'hui. Ne reste de la scierie que quelques vestiges et le nom d'un lieu-dit « la Scierie », à hauteur de la gare de Xeulley. D'après les récits oraux locaux et la découverte d'ossements de femme en 1883 dans les carrières locales, la scierie aurait été bâtie à l'emplacement d'un prétendu couvent de religieuses du XVII<sup>ème</sup> siècle, dont l'une d'entre elles fut assassinée par des brigands.

## **Pour en savoir plus...**



### **BIBLIOGRAPHIE**

- BARQUANT Gérard, Xeulley, village aux multiples facettes, 2008

*Crédit photo J.BASTIEN*





Autrefois, la commune de Xeuilley comptait 4 fontaines. La fontaine de Maizières, ou « fontaine des chevaux », sur la route de Maizières, existe toujours. Son eau n'était pas consommée par les habitants car sa source passait, disait-on, sous le grand dépotoir situé à proximité. Elle servait uniquement à abreuver les bêtes.

L'eau des trois autres fontaines était consommable. Elles servaient donc de lavoirs et d'approvisionnement en eau potable. Il faudra attendre l'après-guerre en 1956 pour que l'eau coule dans les évier des habitants du village, par adduction d'eau. Ainsi, il n'y avait plus besoin de se rendre aux fontaines...Celles-ci furent progressivement détruites, seules les ruines de la fontaine dite « du village » demeurent.

## Pour en savoir plus...



### BIBLIOGRAPHIE

- BARQUANT Gérard, Xeuilley, village aux multiples facettes, 2008
- BEURNEL Marie-Thérèse, Brochure sur le village de Xeuilley, disponible en mairie de Xeuilley, en référence au livre de Gérard BARQUANT



Les vergers familiaux ont progressivement disparu pour de multiples raisons :

- l'agriculture traditionnelle s'est modernisée et mécanisée avec un accès aux coteaux rendu presque impossible,
- l'évolution sociétale a réduit l'attrait pour les vergers, le manque de savoir-faire et d'outils ou encore l'éloignement des familles, propriétaires des parcelles,
- les changements de consommation avec l'accès à des fruits variés en toute saison, achetés plutôt que produits par soi-même et conservés,
- la croissance urbaine qui « grignote » chaque jour davantage les terres agricoles, dont les coteaux de vergers.

Certaines variétés locales ou anciennes sont ainsi tombées dans l'oubli. Comment faire revivre ce patrimoine biologique et rural traditionnel ?... A travers les vergers conservatoires et pédagogiques !

Pour créer un verger conservatoire, il faut d'abord recenser les essences fruitières locales et remarquables dispersées dans un secteur, souvent cachées au milieu de la friche. A partir de chacune de ces essences est prélevé un petit fragment appelé « greffon » destiné à créer les mêmes arbres fruitiers. Il faut ensuite déterminer une parcelle d'implantation des jeunes plants greffés. Le choix des élus en concertation avec les habitants se porte généralement sur un terrain public enfriché et/ou abandonné que l'on souhaite reconquérir ; tout en étant visible et accessible à tous les citoyens.

Ainsi, le verger conservatoire est un lieu d'apprentissage de savoir-faire anciens (greffage, plantation, taille, fabrication de cidre...), de (re)découverte de fruits anciens et locaux, d'animation et de fête pour tous. Cet espace remarquable participe donc à l'amélioration du cadre de vie des habitants d'un territoire. Créé en 2011, le verger conservatoire de Xeulley s'étend sur 880 m<sup>2</sup> et est accessible en sortie du village en direction de Maizières, en tournant à gauche de la « route de Maizières ».

Le verger offre quatre variétés de pommiers, trois de prunes, deux cerisiers et un poirier. Ceint par des haies champêtres et jouxtant une zone inondable humide, le verger de Xeulley est un véritable petit système écologique.

Au verger, un panneau informatif en dira plus sur la provenance des plantations !

## Pour en savoir plus...



### SITOGRAFIE

- COMMUNAUTE DE COMMUNES MOSELLE ET MADON
  - Service espaces et habitat
  - 03 83 26 45 00
  - [contact@cc-mosellemadon.fr](mailto:contact@cc-mosellemadon.fr)
- Site CCMM [www.cc-mosellemadon.fr](http://www.cc-mosellemadon.fr)



A la limite des trois villages de Parey-Saint-Césaire, Thélod et Xeulley, Notre Dame de la Grâce est un petit monument érigé le 15 août 1958 et inauguré par l'abbé MUSQUIN. Notre Dame de la Grâce était priée pour apporter protection à tous les villageois des alentours. Ceci témoigne de l'importance du christianisme sur le territoire. Plusieurs fêtes et processions religieuses avaient lieu chaque année, telles que le Pèlerinage de Sion au mois de septembre. Il y avait également les Rogations, des processions vers les champs ayant lieu à l'Ascension pour bénir les récoltes futures, ou bien encore la fête de la Sainte-Enfance, dont le but était de sauver les païens, les non-croyants selon la religion chrétienne, pour en faire de bons chrétiens.

## Pour en savoir plus...



### BIBLIOGRAPHIE

- BARQUANT Gérard, Xeulley, village aux multiples facettes, 2008
- BEURNEL Marie-Thérèse, Brochure sur le village de Xeulley, disponible en mairie de Xeulley, en référence au livre de Gérard BARQUANT

Crédit photo J.BASTIEN



Crédit photo CCMM

*Lieu insolite, four de cuisson pour la céramique. Propriété privée de Corinne PERAS céramiste qui ouvre et utilise son four une fois par an. Visite et cuisson possible : prendre contact [coceram@laposte.net](mailto:coceram@laposte.net)*

## **Pour en savoir plus...**



### **BIBLIOGRAPHIE**

- BARQUANT Gérard, Xeuilley, village aux multiples facettes, 2008
- BEURNEL Marie-Thérèse, Brochure sur le village de Xeuilley, disponible en mairie de Xeuilley, en référence au livre de Gérard BARQUANT

Crédit photo J.BASTIEN